




ながぶせしょうがっこう こんご じゅぎょう じっし かのをせい で きほんてき じゅぎょう  
長伏小学校でも、今後オンライン授業を実施する可能性が出てきました。そのため、基本的な授業のスタイルと困ったときの方法についてお知らせします。

## 1. オンライン授業では、基本的に3つのアプリを使います。

アプリ名	使うとき
 Teams	① オンライン授業の最初と最後 ② 話し合いや発表のとき ③ 何か学校からお知らせがあるとき
 Metamoji	① 課題を受け取るとき ② 課題に取り組むとき ③ 課題を提出するとき
 eライブラリ	① 早く課題が終わったとき ② 自習のとき ③ 先生と連絡をするとき

## 2. 基本的な授業のスタイル例

※学年によりこれ以外のパターンで行うこともあります。

① 朝8時15分から Teams で「オンライン朝の会」

朝のあいさつや健康観察などを行う予定です。接続トラブルなどで、少し時間のずれが出る場合もあります。

② ライブ授業

Teams をつなぎ、リアルタイムでの話し合いや、先生やクラスの人と一緒に課題に取り組んだりします。授業によっては、ノートに書いたことをタブレットのカメラで撮影し、Metamoji で提出することもあります。

③ 配信授業

Metamoji にログインして、課題を確認します。そして、Metamoji で課題に取り組み、提出まで行います。

④ eライブラリによる自習

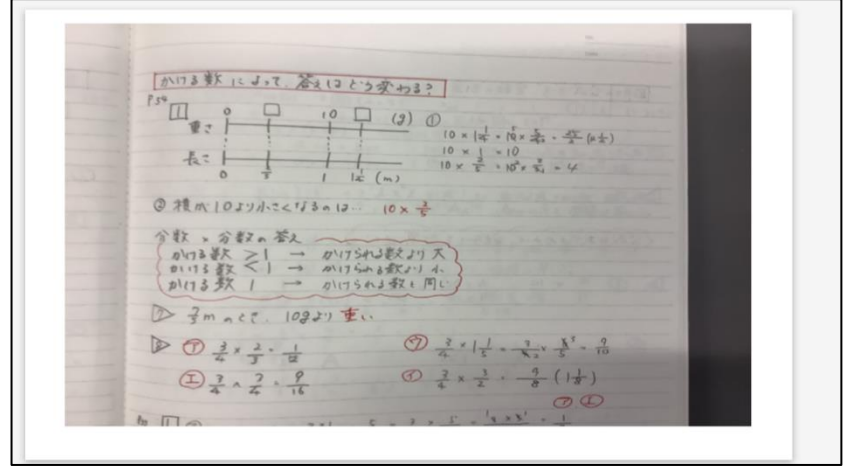
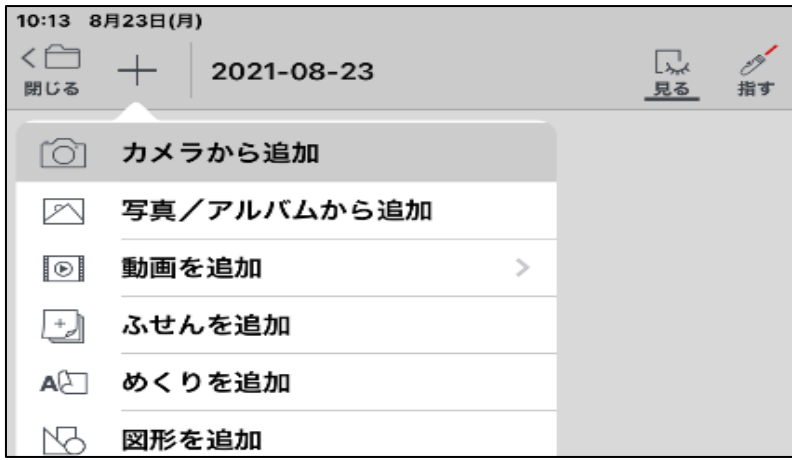
eライブラリのドリル機能を使い、学習を進めます。予習、復習扱いになるので、現在の学年以外のドリルに取り組んでも良いです。

こま か きいがい ばあい ながぶせしょうがっこう れんらく  
 <困ったとき> 下記以外のトラブルの場合は、長伏小学校「055-977-2424」まで連絡をください。

- ① Teams の接続がうまくいかない → 別の時間につなぎましょう。また、できる課題を行うようにしましょう。  
 ② 課題の提出の仕方が分からない → Metamoji の課題提出の方法を参考にしてください。

## ～Metamoji での課題提出の方法～

### ① ノートなどで課題を作成した場合



- ① Metamoji で配布されたノートを開きます。  
 ② 左上の+を押して、「カメラから追加」を選びます。  
 ③ カメラで課題を撮影すると、ノートに貼り付けられます。  
 ④ 左上の「閉じる」を押して、完了です。

### ② Metamoji で課題に取り組んだ場合

縄文時代と弥生時代を比べよう		日本誕生新聞
発行者		
邪馬台国ってどんな国？	稲作が伝わった！	

縄文時代と弥生時代を比べよう		日本誕生新聞
発行者		
縄文時代は狩が生き延びていくようになった。土器により食生活が豊かになっていった。遠地域と交流していた。	弥生時代は米づくりが発展していき食生活が安定し現代に通ずる食生活が始まった。だが、人口が縄文時代の2倍になり米の欲しさに村同士があらそうことになった。	稲作は、インドのアッサム地方から中国の雲南省にかけての山間から来ている説が有力です。
邪馬台国ってどんな国？	邪馬台国は、2世紀～3世紀に日本列島に存在したとされている国。邪馬台国は倭女王卑弥呼の宮室があった女王国であり、倭国連合の都があったと解されている。	

- ① Metamoji で配布されたノートを開きます。  
 ② 課題を作成していきます。  
 ③ 課題終了後は、左上の「閉じる」を押して完了です。